

ОБЗОР ТУРИСТИЧЕСКИХ ИНФОРМАЦИОННЫХ ЗНАКОВ, КАК КЛЮЧЕВОГО ЭЛЕМЕНТА ПОЗИЦИОНИРОВАНИЯ ТЕРРИТОРИИ (НА ПРИМЕРЕ РЕСПУБЛИКИ ТАТАРСТАН)

Уварова М. В.

Канд. пед. наук, доцент

ЧОУ ВО Казанский инновационный университет имени В. Г. Тимирязова

Набережночелнинский филиал

г. Набережные Челны, Российская Федерация

muvarova@chl.ieml.ru

Аннотация. В данной статье предлагается обзор существующих примеров реализации туристической навигации. В путешествиях по незнакомой местности, ориентирование с помощью специальных указателей становится неотъемлемой частью безопасности и комфорта. Эти указатели предоставляют важные сведения о достопримечательностях, маршрутах, сервисах и потенциальных опасностях, которые могут встретиться на пути. Информационные знаки, расставленные в ключевых точках маршрута, помогают путешественникам быстро и точно определить свое местоположение, а также найти необходимые объекты. Они могут указывать на исторические памятники, природные достопримечательности, пункты питания и отдыха, а также места, где можно получить дополнительную информацию о местности

Ключевые слова:

Туристическая навигация, информационные знаки, въездная группа

Анализ существующих примеров реализации туристической навигации на территории Российской Федерации предлагается начать с Центрального федерального округа. Здесь находится один из самых известных туристических центров – город Суздаль. В гостиничном пункте городского округа Суздаль значительно высокий уровень туристской посещаемости, так как их посещают огромное количество туристов. Для Суздаля был разработан дизайн-код экспертами ДОМ.РФ [1] и КБ «Стрелка» [2] и проанализирован компанией Ключ медиа. Но прежде, чем рассмотреть проект, нужно сказать: город-музей готовят к 1000-летию. Ранее они провели комплексный анализ, на его основе составили «Мастер-план» и «Стратегию пространственного развития города до 2030 года» [3]. На рисунках 1, 2 представлена концепция пространственного развития города Суздаля.

Далее началась подготовка к разработке дизайн-кода. Здесь специалисты стали на путь краундсорсинга и создали сайт Чего-хочет-Суздаль.РФ, где жители и гости города оставляли предложения и жалобы. Также на платформе проводили опросы. Например, обсуждали шесть пешеходных зон [4].

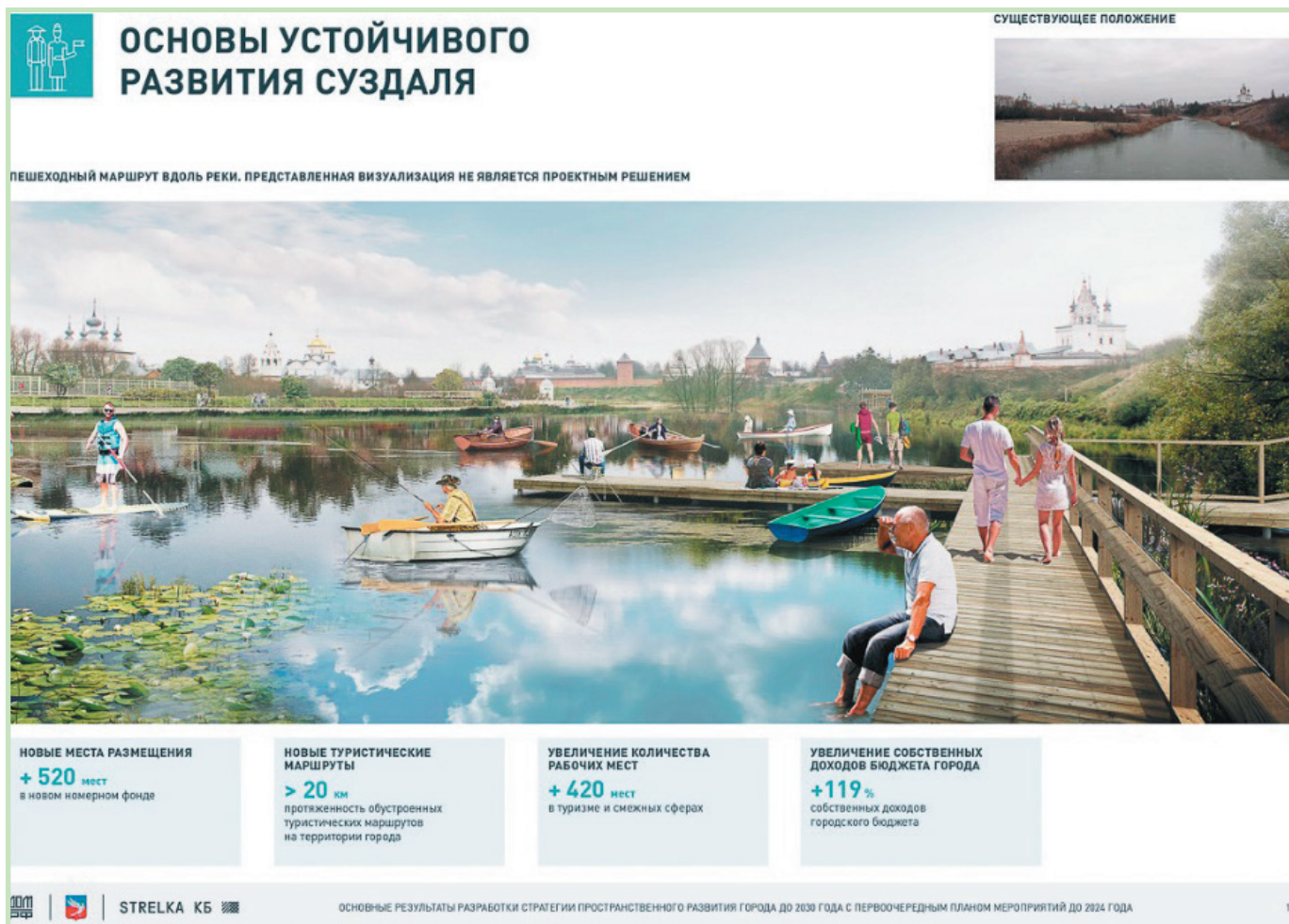


Рисунок 1 – Разработка стратегии пространственного развития города до 2030 года [4]

Определение дизайн-кода, которое взяли из самого документа: «Это комплексный документ, свод правил и рекомендация для создания комфортной и безопасной среды, поддерживающей стилистическое и визуальное единство городских пространств. Дизайн-кодом следует руководствоваться в размещении вывесок, нестационарных объектов торговли и инфраструктуры, элементов навигации и уличной мебели. Это повысит качество городской среды, а, следовательно, и экономическую привлекательность Суздаля в целом». Далее эксперты подробно, более чем на 200 страницах, описали, что такое хорошо, а что такое плохо с точки зрения современной урбанистики. Подкупает, что примеры приводили более чем реальные: фото на 90 % сделаны были в Суздале [4].

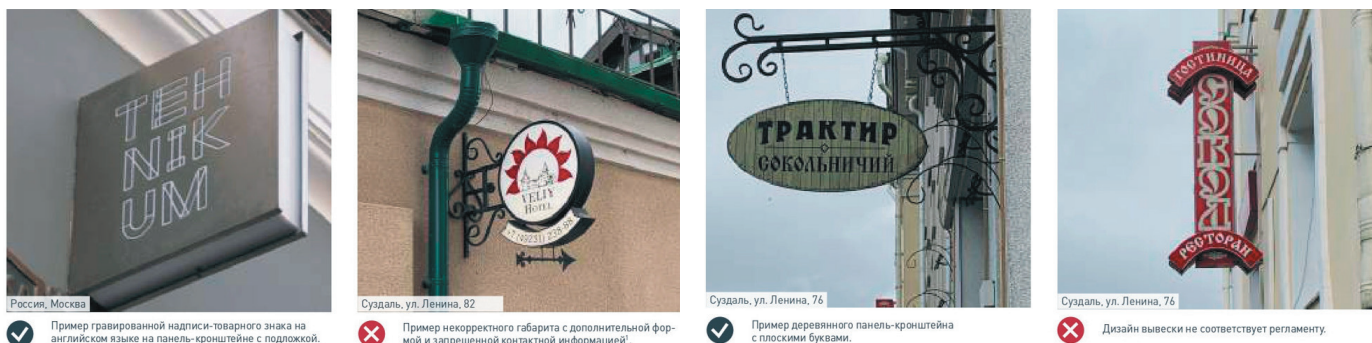


Рисунок 2 – Дизайн-код Суздаля [4]

И самое интересное – в финале. На заключительных страницах документа подробно описывается, в какие сроки и где будут внедрять дизайн-код. Даты указаны с оглядкой на «Мастер-план» и «Концепцию» [5]. То есть унификация должна бы состояться до 2030 года. Но первые позитивные перемены увидим раньше, к 2024 году – дате 1000-летия Суздаля [6].

«Для комплексного благоустройства выбраны ул. Спасская, ул. Старая и система пешеходных маршрутов вдоль реки Каменки. Область пилотного внедрения дизайн-кода включает в себя 3 зоны: берег Каменки, центральное ядро города в границах бывшего Острожного вала и бульвар Всполье. Прибрежная зона будет использована как опытная площадка для туристической навигации. В центре города опробуют рекомендации к вывескам, малым архитектурным формам и нестационарным торговым объектам», – говорится в документе.

Следующим интересным примером является Северо-Западный федеральный округ, престижный регион, в территории которого развивается туристское направление. В Санкт-Петербурге, как одном из крупнейших культурных центров России, система туристической навигации включает множество указательных и информационных знаков, в том числе на английском языке, что способствует удобству иностранных туристов (рисунок 3).

В рамках изучения туристской навигации в Северо-Западном федеральном округе следует обратить внимание на Порховский район в Ленинградской области, где недавно было установлено 13 новых знаков туристской навигации (см. рис. 4, 5). Данная инициатива, о которой сообщила пресс-служба Туристского информационного центра (ТИЦ) Псковской области, направлена на улучшение информированности туристов о культурно-исторических объектах региона.

Один из знаков посвящён Порховской крепости, которую построили более 600 лет назад. В крепости имеется музей почты, где представлены почтовые атрибуты типичного провинциального города. Также в крепости находится храм Святого Николая. В Великую Отечественную войну в храме прятали оружие, через часовню по ночам выводили военнопленных.

В Порхове также располагаются и другие древние храмы, памятник трактору и краеведческий музей.

Ранее сообщалось, что в этом году на территории Псковской области установят более 300 знаков туристской навигации, которые станут ориентиром для гостей региона. Так, в Пскове в августе установили 40 навигационных знаков (рисунок 6) [9].



Рисунок 3 – Навигационные таблички в Санкт-Петербурге [7]



Рисунок 4 – Знак туристской навигации – Порховская крепость [8]



Рисунок 5 – Информационные знаки на достопримечательности [8]



Рисунок 6 – Навигационные знаки в Псковской области [9]

Указатели направляют туристов как на объекты показа – Псковский кремль, башни Псковской крепости, памятники княгине Ольге, Савве Ямшикову – храмы ЮНЕСКО, так и на объекты туристской инфраструктуры.

Помимо наименования объекта и расстояния до него на указателях размещены QR-коды, ведущие на сайт Центра туризма и творческих индустрий Пскова, где туристы смогут получить более подробную информацию о выбранном объекте [9].

Так же стоит сказать про городской округ Дегтярск в Свердловской области. Особенностью туристических знаков в Дегтярске является то, что они интегрированы со средствами электронных коммуникаций и имеют QR-коды с ссылкой на сайт музея, где туристы могут получить всю необходимую информацию о работе музея и его нахождении (рисунок 7) [10].

Таким образом, в современном туризме особую роль играют средства информационного сопровождения, обеспечивающие комфортное пребывание туристов на территории, их ориентацию в пространстве и формирование позитивного восприятия путешествия. Одним



Рисунок 7 – Знаки туристской навигации в городе Дегтярск [10]



Рисунок 8 – Стела-галочка Казань [11]



Рисунок 9 – Мост «Миллениум» в Казани [12]



Рисунок 10 – Въездная надпись в городе Казань [13]

из ключевых элементов такой инфраструктуры являются туристические информационные знаки, к которым относятся как традиционные указатели и стенды, так и более масштабные объекты визуальной идентификации, такие как въездные группы. Они не только выполняют навигационную функцию, но и служат важным инструментом позиционирования территории, подчеркивая её уникальность, культурную и историческую значимость.

Республика Татарстан является популярным регионом для туристов и несомненно очень актуален вопрос о информационном сопровождении и наличии туристических знаков. Мною были проанализированы такие города как Казань, Чистополь, Менделеевск, Елабуга, Набережные Челны. Начнем со столицы нашей республики – Казань.

Въездная стела-галочка «Казань» – это ориентир на въезде в город со стороны Москвы. стела представляет собой динамичную композицию, символизирующую стремление к развитию (рисунок 8).

Мост «Миллениум» – одна из самых узнаваемых достопримечательностей Татарстана (рисунок 9) Без поездки по нему не обходится почти ни одна обзорная экскурсия по Казани. Грандиозная конструкция считается самым высоким мостом в городе, она соединяет берега реки Казанки – одного из притоков Волги.

Всех выезжающих из Казани провожают надписью «До встречи». На въезде в Казань появилась надпись «Казань встречает», а на выезде – «До встречи» (рисунок 10).

Далее рассмотрим въездную группу города Чистополь. Чистополь является одним из тур центров республики Татарстан, но на сегодняшний день наблюдается достаточно несерьёзный подход к организации въездной группы в этот город (см. рис. 11.). Недостаток навигации, указателей и благоустройства создаёт неудобства для гостей. Улучшение въездной группы с установкой информативных стендов повысит комфорт туристов.

Далее рассмотрим въездную группу Елабуги. Въездная группа города Елабуга представляет собой архитектурно-художественную композицию, приветствующую гостей и жителей при въезде в город (рисунок 12).

Далее рассмотрим въездную группу Менделеевска. У въезда в Менделеевск обновили стелу с названием города, на ней появилась надпись «Здесь живут патриоты». В городе и районе организуют встречи ветеранов с молодежью, на День Победы в села для зажигания Вечного огня привозят частицу огня из Волгограда, а муралы на жилых домах посвятили также патриотической теме – фигуре Родины-матери, поэтам (рисунок 13).



Рисунок 11 – Въездная стела в город Чистополь [14]



Рисунок 12 – Въездная стела в город Елабуга [15]

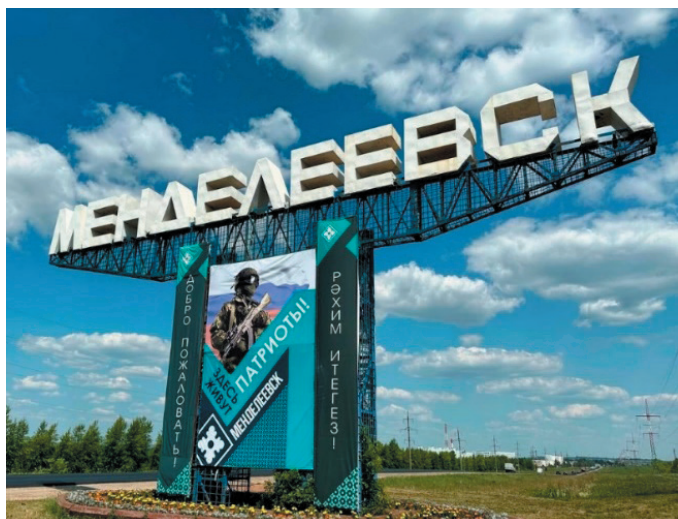


Рисунок 13 – Въездная стела в город Менделеевск [16]

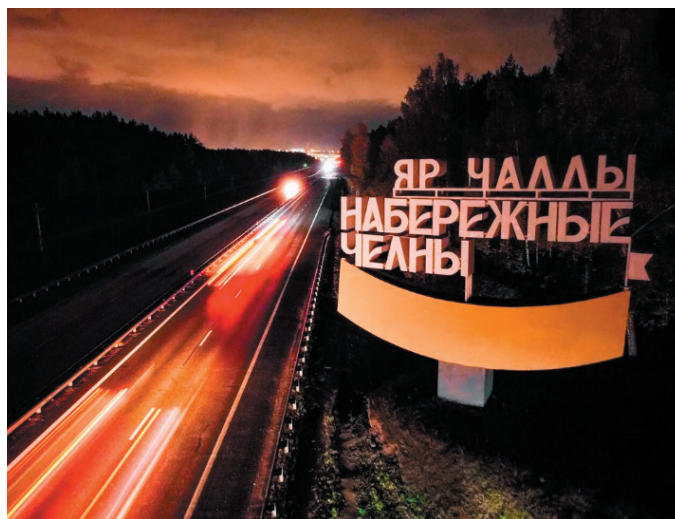


Рисунок 14 – Въездная стела в Набережные Челны со стороны Елабуги

Ключевым аспектом данной статьи является обращение внимания на въездную группу города Набережные Челны. На наш взгляд, уровень развития въездной группы в городе Набережных Челнах находится на среднем уровне, но общее состояние указателей и въездных групп требует доработки и модернизации. Обращаем особое внимание на то, как при въезде со стороны Елабуги обозначен въезд в Челны (рисунки 14–15).

При въезде в город со стороны Нижнекамска присутствует билборд с гербом города. Так же в 2012 году планировалось обновление стелы [17].

Развитие въездной группы имеет важное значение, не только для удобства местных жителей, но и для привлечения туристов и транзитных путешественников. Особенно это актуально в весенне-летний период, когда через Набережные Челны проходит большой поток машин, направляющихся на юг. Многие из этих водителей и пассажиров могли бы сделать остановку, если бы на въезде была привлекательная зона с понятной навигацией и информационными табло о достопримечательностях города.

Таким образом, автором был проведен сопоставительный обзор входных зон пяти городов в регионе: Казани, Елабуги, Менделеевска, Чистополя и Набережных Челнов. Казань отличается высоким



Рисунок 15 – Билборд с рисунком герба при въезде в город со стороны Нижнекамска [18]

уровнем визуальной идентификации: узнаваемая стела в форме «галочки», приветственные надписи, мост «Миллениум», ставший символом города. В Елабуге и Менделеевске используются тематические стелы с национальным колоритом. Слабыми местами оказались Чистополь и Набережные Челны из-за отсутствия единой концепции, недостаточной информации и неудовлетворительного состояния прилегающих территорий. Главный вывод: Набережные Челны занимают среднюю позицию, но не используют возможности трассы М7, поскольку въездные знаки не побуждают путешественников к остановке. С учетом вышесказанного, следует разработать проектное решение для въездной группы города Набережные Челны, как одного из самых крупных городов Татарстана, а также известного города автомобильной промышленности страны и мира.

Список источников

1. Дом РФ – финансовый институт развития в жилищной сфере [Электронный ресурс]. – Режим доступа: <https://дом.рф/>, свободный – Дата обращения 20.02.2026.
2. Стратегический консалтинг и пространственное развитие [Электронный ресурс]. – Режим доступа: <https://www.strelka-kb.com/about>, свободный – Дата обращения 20.02.2026.
3. Все идет по мастер-плану: КБ Стрелка представила стратегию пространственного развития Суздаля до 2030 года [Электронный ресурс]. – Режим доступа: <https://zebra-tv.ru/novosti/jizn/vse-idet-po-master-planu-kb-strelka-predstavila-strategiyu-prostranstvennogo-razvitiya-suzdalya-do-2/>, свободный – Дата обращения 22.01.2026.
4. Дизайн код Суздаля [Электронный ресурс]. – Режим доступа: <https://kluch.media/materials/chto-takoe-khorosho-chto-takoe-plokho-na-urbanisticheskij-lad-ili-dizayn-kod-suzdalya/>, свободный – Дата обращения 25.01.2026.
5. Концептуальный Суздаль [Электронный ресурс]. – Режим доступа: <https://kluch.media/materials/kontseptualnyy-suzdal-kakim-predlozhili-sdelat-gorod-k-2024-godu/>, свободный – Дата обращения 25.01.2026.
6. Парк в центре Суздаля [Электронный ресурс]. – Режим доступа: <https://kluch.media/materials/vorkaut-dlya-polnogo-schastya-ili-kak-menyayetsya-park-v-tsentre-suzdalya/>, свободный – Дата обращения 25.01.2026.
7. Туристы и городской квест: специальные знаки, таблички и информационные стенды [Электронный ресурс]. – Режим доступа: <https://www.lenpechati.ru/turisty-i-gorodskoj-kvest-specialnye-znaki-tablichki-i-informacionnye-stendy>, свободный – Дата обращения 25.01.2025.
8. Знаки туристской навигации установили в Порховском районе [Электронный ресурс]. – Режим доступа: <https://informpskov.ru/news/438095.html>, свободный – Дата обращения 25.01.2026.
9. 40 знаков туристской навигации установили в Пскове [Электронный ресурс]. – Режим доступа: <https://informpskov.ru/news/431532.html>, свободный – Дата обращения 25.01.2026.
10. В Дегтярске появились знаки туристской навигации [Электронный ресурс]. – Режим доступа: <https://degtyarsk.bezformata.com/listnews/degtyarske-poyavilis-znaki-turisticheskoy/134917566/>, свободный – Дата обращения 25.01.2026.
11. Стела Казань [Электронный ресурс]. – Режим доступа: <https://www.neonart.ru/lp/stely/stelakazan/>, свободный – Дата обращения 18.02.2026.
12. Мост «Миллениум» в Казани [Электронный ресурс]. – Режим доступа: <https://experience.tripster.ru/sights/most-millennium-v-kazani/>, свободный – Дата обращения 18.02.2026.
13. Надпись «До встречи» [Электронный ресурс]. – Режим доступа: <https://e-kazan.ru/news/show/36908>, свободный – Дата обращения 18.02.2026.
14. «Убежище советских литераторов: станет ли Чистополь магнитом для туристов» [Электронный ресурс]. – Режим доступа: <https://kazanfirst.ru/articles/ubezhishhe-sovetskih-literatorov-stanet-li-chistopol-magnitom-dlya-turistov>, свободный – Дата обращения 18.02.2026.
15. Въездные стелы в населенные пункты Урала и России [Электронный ресурс]. – Режим доступа: <https://novour.ru/pamyatnikipammesta/394-vezdnye-stely-v-naselennye-punkty-sverдловской-oblasti.html>, свободный – Дата обращения 25.01.2026.
16. Татар информ [Электронный ресурс]. – Режим доступа: <https://www.tatar-inform.ru/news/na-stele-uzvezda-v-mendeleevsk-poyavilas-patrioticheskaya-nadpis-5909538>, свободный – Дата обращения 18.02.2026.

17. Предложение по обновлению стелы при въезде в челны [Электронный ресурс]. – Режим доступа: <https://chelny-izvest.ru/news/city/6263-predlozheniya-po-obnovleniyu-stely-pri-vbezde-v-chelny>, свободный- Дата обращения 18.02.2026.
18. Герб Набережных Челнов [Электронный ресурс]. – Режим доступа: https://ru.wikipedia.org/wiki/%D0%93%D0%B5%D1%80%D0%B1_%D0%9D%D0%B0%D0%B1%D0%B5%D1%80%D0%B5%D0%B6%D0%BD%D1%8B%D1%85_%D0%A7%D0%B5%D0%BB%D0%BD%D0%BE%D0%B2, свободный – Дата обращения 25.05.2026.
19. Островок! – онлайн бронирование отелей [Электронный ресурс]. – Режим доступа: https://ostrovok.ru/hotel/russia/moscow_oblast_highway_m-7_volga_neighborhood/mini_hotel/?bounds=56.57272383057012x53.05435180664063x56.48960502598303x52.92560577392579, свободный – Дата обращения 25.01.2026.
20. Трасса М7 в обход Набережных Челнов и Нижнекамска [Электронный ресурс]. – Режим доступа: <https://naberezhnye-chelny.fooby.ru/company/administratsiya-goroda-naberezhnye-chelny-3290376>, свободный – Дата обращения 25.03.2026.
21. Администрация города Набережные Челны [Электронный ресурс]. – Режим доступа: <https://naberezhnye-chelny.fooby.ru/company/administratsiya-goroda-naberezhnye-chelny-3290376>, свободный – Дата обращения 25.01.2026.